

NOME: _____ ANO: ____/____/ 2021 - 4º ANO _____

Escola: EMEF “Caio Fernando Gomes Pereira”

Professor (a): Edileine, Vera, Eunice, Jade, Maiara, Célia e Norivalda

Ano/turma: 4º anos A, B, C, D, E, F, G e H

SEMANA DE 23/08 A 27/08/21

Olá alunos e alunas!

VAMOS DAR INÍCIO A MAIS UMA SEMANA DE ATIVIDADES BEM LEGAIS. PROCURE FAZER COM CAPRICO E COM VONTADE. LEMBRE-SE: CADA DIA APRENDEMOS UM POUCO E ASSIM, SUBIMOS A ESCADA DA INTELIGÊNCIA.

Dia da Semana	Rotina diária: descrição das atividades
<p>Segunda feira</p> <p>Data 23.08.2021</p>	<p>Leitura Diária: Fiz voar o meu chapéu Autora : Ana Maria Machado https://youtu.be/fRScR8MtCEU HISTÓRIA 1- Texto: Fluxo Populacional - Migração 2- Acesse o link e assista o vídeo: https://www.youtube.com/watch?v=f48A8LqjIU 3- Atividades do livro, “BURITI MAIS HISTÓRIA”, A população brasileira : Páginas 98 e 99 GEOGRAFIA 1- Leia o texto: A população brasileira. 2- Leia as páginas 76, 77, 78 e 79 do livro “Buriti Mais Geografia” e responda no livro as perguntas das páginas 78 e 79.</p>
<p>Terça feira</p> <p>Data 24.08.2021</p>	<p>Leitura Diária: Fiz voar o meu chapéu Autora : Ana Maria Machado https://youtu.be/fRScR8MtCEU MATEMÁTICA 1- Tabela de dados populacionais de Hortolândia 2- Arredondamentos Acesse o link e assista o vídeo: https://www.youtube.com/watch?v=K8lHstSM7Sc Atividades páginas 29 e 30, livro ÁPIS de Matemática.</p>
<p>Quarta feira</p> <p>Data 25.08.2021</p>	<p>Leitura Diária: Fiz voar o meu chapéu Autora : Ana Maria Machado https://youtu.be/fRScR8MtCEU INGLÊS, ARTE E EDUCAÇÃO FÍSICA 1- Os professores especialistas farão as postagens das atividades da semana. 2- Qualquer dúvida é só chamá-los no WhatsApp deles.</p>

<p>Quinta feira</p> <p>Data 26.08.2021</p>	<p>Leitura Diária: Fiz voar o meu chapéu Autora : Ana Maria Machado https://youtu.be/fRScR8MtCEU PORTUGUÊS</p> <p>1 - Leitura do texto : Você já leu algum conto de suspense? 2 - Leitura e interpretação do Conto de Suspense: Caio (Livro Ápis - páginas 176 e 177) responder questões páginas 177 a 178. 3 - Ler explicação sobre Pronomes Pessoais e assistir vídeo através do link e responder às questões 1 e 2. https://drive.google.com/file/d/14xxJovY67_zfAHzi-LAK8ck-l93lzUZK/view</p> <p>4 - No livro didático Ápis fazer leitura do texto pg. 126 (Cara Sra. Leroy) e responder questões sobre pronomes pessoais (páginas 130 e 131).</p>
<p>Sexta feira</p> <p>Data 27.08.2021</p>	<p>Leitura Diária: Fiz voar o meu chapéu Autora : Ana Maria Machado https://youtu.be/fRScR8MtCEU CIÊNCIAS</p> <p>1-Assista ao vídeo: Fluxo de energia e ciclo da matéria https://www.youtube.com/watch?v=qD0uxxQB0VE 2- Atividades no livro "BURITI MAIS CIÊNCIAS". Leia as páginas 72 e 73. Realize as atividades da página 73. 3- Texto: Impactos da ação humana no MEIO AMBIENTE 4- Atividade</p>

Data: 23/08/2021 - Segunda-feira

Leitura Diária: Fiz voar o meu chapéu

Autora : Ana Maria Machado

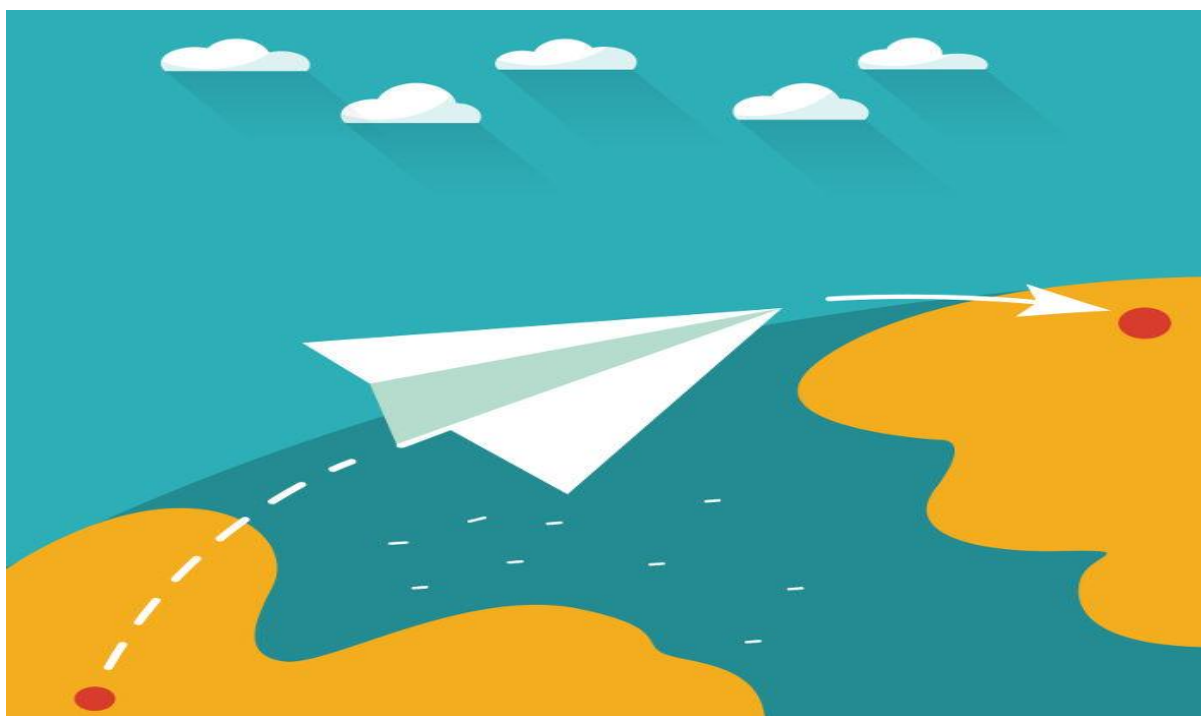
<https://youtu.be/fRScR8MtCEU>

HISTÓRIA

LEIA O TEXTO

O que é migração?

O que é migração? Migração é o deslocamento populacional de um lugar para o outro. Ocorre por diversas razões, provocando transformações socioespaciais.



Fluxos migratórios mundiais

Migração é o deslocamento populacional pelo espaço geográfico, de forma temporária ou permanente, que desde o início da humanidade têm contribuído para a sobrevivência do ser humano. O homem que migra o faz por alguma razão e, muitas vezes, a sobrevivência de um determinado grupo social depende de seu deslocamento pelo espaço, como, por exemplo, durante a pré-história, quando os primeiros seres humanos migraram em busca de alimento.

Razões para migração

Dentre as principais razões para a migração estão as de origem:

- **Econômica**, quando o migrante sai em busca de melhores qualidades de vida, empregos, salários, muito comum em países ou regiões subdesenvolvidas.
- **Cultural e religiosa**, no caso de grupos sociais que migram para o local com o qual identifica, como os muçulmanos que migram para Meca a fim de facilitar a prática de sua religião.
- **Políticas**, ocorre com bastante frequência durante crises políticas, guerras, ditaduras, nas quais vários contingentes políticos migram, de forma livre ou forçada, para evitar os problemas de seu país. Exemplo disso, atualmente, são os refugiados sírios que deixam seu país para fugir de uma guerra civil que já dura quase 3 anos e contabiliza mais de 130 mil mortos.
- **Naturais**, muito comum em lugares com a ocorrência de desastres ambientais, secas, frio intenso, calor excessivo etc.



Milhares de migrantes, muitos da Síria, Iraque e Afeganistão, realizam a travessia do mar Egeu, da Turquia, para chegar às ilhas gregas – porta de entrada da Europa *

No decorrer da história da humanidade, os grandes fluxos migratórios internacionais, ou seja, as principais direções de migração, ocorreram, principalmente, por razões econômicas, mas nem sempre se deslocaram para o mesmo sentido. Para se ter uma ideia, entre o século XVI até as primeiras décadas do século XX, o principal movimento migratório internacional ocorria da Europa para as outras regiões do globo, já que os países europeus foram os grandes responsáveis pela colonização da América, África e Ásia. No

decorrer do século XX, o fluxo migratório passou a ser muito maior no sentido contrário, saindo dos países subdesenvolvidos para os países desenvolvidos da Europa e, principalmente, para os Estados Unidos e Canadá, que têm recebido muitos migrantes de várias partes do mundo, até mesmo da Europa, ou então de países mais pobres para países vizinhos que possuem economias mais estáveis, nesse caso os migrantes aproveitam que a entrada nesses países é facilitada por possuírem menos barreiras burocráticas e migram em busca de melhores condições de vida.

Essa mudança, no fluxo migratório, inicialmente foi bem recebida pelos países desenvolvidos, já que com o grande desenvolvimento econômico e industrial eles necessitavam de mão de obra barata que se sujeitasse a exercer tarefas mais pesadas, mas com o passar do tempo houve uma intensa mecanização no processo produtivo, diminuindo a necessidade de trabalhadores desqualificados. Com isso, muitos imigrantes perderam os seus empregos e passaram a contribuir para o aumento dos problemas sociais (desemprego, miséria, violência etc).

Para tentar controlar a entrada de migrantes, e os problemas ocasionados pela grande reserva de trabalhadores desqualificados, vários países do mundo (países da Europa Ocidental, Estados Unidos, Canadá e outros) endureceram suas políticas relacionadas à migração, mas essas medidas não se mostraram eficazes, pois se tornou crescente o número de migrantes que entram nesses países ilegalmente e, por não possuírem visto, não podem trabalhar em trabalhos formais.

Outros desafios provocados pelas migrações que os países desenvolvidos precisam lidar é o preconceito e a intolerância que parte de sua população possui em relação aos migrantes, já que por serem culpabilizados pelos problemas sociais e ainda possuírem hábitos e manifestações culturais distintas, muitas vezes são alvo de atitudes de preconceito ou intolerância.

De acordo com um relatório da ONU*, nos primeiros 15 anos do século XXI houve um aumento de 41% no número de migrantes no mundo, que chegou a aproximadamente 244 milhões, destes, cerca de um terço (76 milhões) vivem na Europa, 75 milhões na Ásia, continente que mais recebeu migrantes nesses últimos 15 anos, e 54 milhões na América do Norte. Considerando apenas o país com maior número de migrantes, os Estados Unidos lideram com 47 milhões de migrantes, seguido por Alemanha e Rússia,

Data: 24/08/2021 - Terça-feira

Leitura Diária: Fiz voar o meu chapéu

Autora : Ana Maria Machado <https://youtu.be/fRScR8MtCEU>

MATEMÁTICA

TABELA DE DADOS POPULACIONAIS DE HORTOLÂNDIA

Observe no quadro abaixo, a composição populacional hortolandense, em 2010, segundo dados do Censo IBGE:

Dados da composição populacional hortolandense, em 2010.	
Branços	103 517
Negros	13 433
Pardos	74 353
Amarelos	1 184
Índios	205

<https://pt.wikipedia.org/wiki/Hortol%C3%A2ndia>



1-De acordo com os dados do Censo IBGE, qual o número de habitantes em Hortolândia, no ano de 2010?

R.: _____

2-Quantos habitantes faltam para atingir 195 000?

R.: _____

3- Quantos pardos há a mais que negros?

R.: _____

PRONOMES PESSOAIS:

Leia o texto abaixo:

O Rei ordenou que todos pagassem impostos.

Ele ordenou que todos pagassem impostos.

1 - Qual palavra está substituindo **O Rei** na segunda frase?

Se você respondeu **Ele**, acertou! **Ele** é um **pronome pessoal**, e está substituindo o nome Rei, que é um substantivo.

Observe outros pronomes pessoais:



Data: 27/08/2021 - Sexta-feira

Leitura Diária: Fiz voar o meu chapéu

Autora : Ana Maria Machado

<https://youtu.be/fRScR8MtCEU>

CIÊNCIAS

FLUXO DE ENERGIA

Assista ao vídeo: Fluxo de energia e ciclo da matéria

<https://www.youtube.com/watch?v=qD0uxxQB0VE>

Atividades no livro “BURITI MAIS CIÊNCIAS”. Leia as páginas 72 e 73. Realize as atividades da página 73.

Leia o texto

IMPACTOS DA AÇÃO HUMANA NO MEIO AMBIENTE

Lívia Machado postado em 07/06/2016 15:35 / atualizado em 07/06/2016 16:00



Biopirataria e tráfico de animais: práticas comuns no Brasil. (foto: Ag. de Notícias do Acre / Creative Commons)

O Brasil é um dos países com a fauna mais rica e diversificada do mundo e alvo prioritário de traficantes de animais silvestres. O tráfico de animais é responsável pela retirada de cerca de 38 milhões de espécimes da natureza no Brasil. Levando ao desequilíbrio ecológico, ao provocar mudanças na cadeia alimentar e reduzir a biodiversidade dos ambientes, provoca a morte de milhões de animais que não sobrevivem ao transporte e à nova forma de vida na “prisão”. Os microrganismos presentes nos animais podem levar ao surgimento de doenças entre a população humana.



Prefeitura Municipal de Hortolândia
SECRETARIA DE EDUCAÇÃO, CIÊNCIA E TECNOLOGIA

CENTRO DE FORMAÇÃO DOS PROFISSIONAIS EM EDUCAÇÃO – PAULO FREIRE

Arte - 4º ano
Semana de 23 a 27 de agosto de 2021

A expressão humana

Os seres humanos criam artisticamente desde os tempos da pré-história, onde os humanos cantavam, dançavam, modelavam, tocavam instrumentos musicais, desenhavam e faziam teatro. Todas essas expressões artísticas fazem parte da **comunicação humana**, assim como nossos comportamentos e palavras. As expressões artísticas surgiram como ferramentas para a comunicação e como forma de **expressar sentimentos**.

Vamos fazer um exercício teatral para expressarmos os sentimentos?

Primeiro vocês irão falar como falariam normalmente a seguinte frase:

“A VIDA NOS EXIGE CORAGEM”!

Agora vamos repetir essa frase **04 vezes** com sentimentos diferentes, **com ALEGRIA, TRISTEZA, TERNURA e MEDO!**

1. Abra um sorriso e fale “A vida nos exige coragem”. fale como muita, **MUITA ALEGRIA!**
2. Agora faça uma expressão de tristeza, e fale “A vida nos exige coragem”, muito, **MUITO TRISTE;**
3. Depois, com **MUITA TERNURA**, amor, você irá repetir “A vida nos exige coragem”!
4. Por fim, faça uma expressão de **MUITO MEDO**, e fale “A vida nos exige coragem”!

Quanto mais vocês **exagerarem nas expressões** do rosto, mais divertida será a brincadeira!
Exagere mesmo!

Guarde esta frase para usarmos nas próximas aulas!

Faça um pequeno vídeo ou áudio e envie para seu (a) professor(a) de arte!

Divirtam-se 😊

Faixa etária ou ano: **4º ano – Educação Física**

Data: **23-08-2021 a 27-08-2021**

Atividade: Bilboquê

Material: Uma garrafa pet, barbante, papel, tesoura sem ponta.

O **Bilboquê** é um brinquedo muito antigo, encontrado em diferentes países, como Japão, Mexico, Estados Unidos e França. Segundo pesquisadores, **bilboquê** é uma palavra de origem francesa.

Bilboquê, é um brinquedo antigo que consiste em uma esfera de madeira ou de forma semelhante.



Vamos construir o bilboquê com garrafa pet.



O que envolve essa atividade:

-Desenvolvimento da motricidade e capacidade de percepção e reflexo.

No espaço mais adequado que vocês têm em sua casa!

- 1- Corte a parte de cima da garrafa pet.
- 2- Corta um pedaço de barbante.
- 3- Amasse o papel em uma das pontas do barbante.
- 4- Com a outra ponta do barbante amare ou passa em volta do bico da garrafa pet e rosquear.
- 5- Agora é só começar jogar (tentando acertar a bolinha de papel dentro da parte que foi corta da garrafa pet).

Assista ao video desta atividade clicando aqui:

<https://www.youtube.com/watch?v=dnzLFieoRtQ>

Atividade adaptada à pessoa com deficiência:

A atividade pode ser realizada com o aluno conforme o grau de necessidades especiais.

Alguém da família pode ajudar na atividade.

Comunique-se sempre com ele, fazendo com que participe das atividades.

Sempre é aconselhado a presença de uma pessoa responsável próxima.

Forma de registro: O registro deverá ser feito da forma mais viável para o aluno e sua família (foto, vídeo, registro escrito ou desenho da atividade proposta) e ser entregue conforme combinado com a unidade escolar.

Dúvidas sobre a atividade pergunte aqui:

https://docs.google.com/forms/d/1wuKaDjRA3HpfZiisQXOfIcQ_ze4Rwb6t5oUqjM00/viewform?edit_requested=true