



ATIVIDADES DOMICILIARES - PERÍODO DE SUSPENSÃO DAS AULAS

Segunda-feira – 17/05/21

Leitura diária: Vilarejo de Jacuba dá origem ao município de Hortolândia

Hortolândia tem sua origem com a doação de terras ao José Teixeira Nogueira, ele trouxe o café para região, posteriormente cultivou-se o algodão e cana de açúcar. O lugar, que ainda servia como ponto de parada de tropeiros, colonos e escravos, passou a ser chamado Jacuba, uma vez que estes viajantes se aproveitavam das águas dos riachos e das sombras das árvores para descansarem e se alimentarem, onde, atualmente, é o bairro Taquara Branca.

Houve em 1872 a inauguração da estação ferroviária de Campinas, o trem passava sem parada. Somente depois de 45 anos, foi instalada a Estação Jacuba.

A característica urbana começou em agosto de 1947, quando a Prefeitura de Campinas autorizou o primeiro loteamento, o Parque Ortolândia, empreendimento de João Ortolan. Foi ele, também, o proprietário da Cerâmica Ortolan, depois chamada de Cerâmica Sumaré, a primeira fábrica instalada em Jacuba. Outro empreendimento importante para a consolidação urbana da região foi o Colégio Adventista.

(Fonte: <https://pt.wikipedia.org/wiki/Hortol%C3%A2ndia#Origens>)

História/ Geografia:

1) Copie no seu caderno as frases verdadeiras:

- () Hortolândia possui uma história muito antiga.
- () Os tropeiros não passavam pelo Jacuba.
- () Viajantes descansavam no riacho durante sua passagem pelo município.
- () A estação Jacuba já foi um ponto de trem sem parada.
- () O primeiro loteamento autorizado foi o Parque Ortolândia.

2) Os bairros Taquara Branca e Parque Ortolândia são antigos em nossa cidade, embora estejam próximos eles têm características diferentes.

Para cada bairro, escreva a característica de cada região, se você não conhece os bairros converse com um morador mais antigo da cidade:

Possui ruas asfaltadas – tem plantações - próximo ao centro da cidade - tem comércio local – alguns moradores utilizam cavalo como meio de transporte – tem uma grande escola particular – é arborizada – possui algumas estradas de terra.

Taquara Branca:

Parque Ortolândia:

Arte:

Agora será sua aula de arte. Clique aqui: [ARTE](#).



Terça-feira – 18/05

Leitura diária: Emancipação: uma conquista do povo

O crescimento relâmpago de Hortolândia resultou no crescimento dos recursos gerados pelo distrito. Na década de 1980, Hortolândia era responsável pela maior parte da arrecadação de Sumaré, ultrapassava os 60%. No entanto, o distrito era carente de investimentos nas áreas de infraestrutura e social. Nasce o movimento popular pela emancipação política administrativa do então distrito.

Os moradores queriam autonomia para definir o futuro de Hortolândia. Foi em 19 de maio de 1.991, que 19.081 mil eleitores votaram “sim” no plebiscito que decidiu pela emancipação político-administrativa do distrito. Nascia, assim, da vontade popular, o município Hortolândia, formado por 110 mil habitantes que escolheram a região para morar, vindas de várias partes do país, em pleno êxodo rural, quando o Estado de São Paulo era o destino daqueles que buscavam oportunidades de trabalho e qualidade de vida.

(Fonte: <http://www.hortolandianews.com.br>)

Plebiscito é uma consulta ao povo antes de uma lei ser constituída, de modo a aprovar ou rejeitar as opções que lhe são propostas.

Português:

1) Leia o texto com atenção e responda as questões, a partir de sua compreensão:

A) Hortolândia pertencia ao município de Sumaré. Escreva uma razão que motivou os moradores a pedirem a emancipação do município.

B) Para Hortolândia tornar-se município, houve um plebiscito. Você considera o plebiscito democrático? Justifique sua resposta.

O ponto de interrogação (?) indica pergunta ou dúvida.

2) Na atividade abaixo, há respostas, entretanto falta elaborar as perguntas. Analise a resposta e formule uma pergunta. Lembre-se que nas perguntas utilizamos o ponto de interrogação (?).

A) _____
R: 19 de maio.

B) _____
R: Pertencia ao distrito de Sumaré.

C) _____

R: Foi realizado o plebiscito, onde 19.081 mil eleitores escolheram a emancipação tornando Hortolândia uma cidade.



Inglês:

Agora será sua aula de Inglês.

Cardinal numbers (Números cardinais) - pág 15

Clique aqui: [INGLÊS](#)

Quinta-feira – 20/05

Leitura diária: Hortolândia - Ecologia e meio ambiente

A maior parte da vegetação original que possuía na cidade, a Mata Atlântica, foi devastada. Assim como outros 13 municípios da Região Metropolitana de Campinas, o município sofre um grave estresse ambiental, sendo que Hortolândia, juntamente com Santa Bárbara d'Oeste e Sumaré, é considerada como uma das áreas mais críticas e sujeitas a enchentes e assoreamentos, contando com menos de 2% de cobertura vegetal. Isso é resultado de um histórico processo de uso da terra por monoculturas como o café e da pecuária bovina.

Para tentar reverter este quadro, vários projetos foram e estão sendo realizados e planejados, como a construção de corredores ecológicos, apesar de que os fragmentos remanescentes de mata localizados nas áreas de proteção permanente (APP) sofrem continuamente a pressão de assentamentos urbanos irregulares. Também há vários projetos ambientais para combater a destruição das matas ciliares localizadas às margens dos cursos d'água que banham a cidade e uma Área de Preservação Ambiental (APA) está sendo criada para conter a conurbação com cidades vizinhas. Foram criados ainda quatro parques ambientais, que são reservas naturais que ainda ministram aos visitantes e escolas programas de conscientização ambiental. São eles o Parque Ambiental do Jardim Santa Clara do Lago, o Parque Socioambiental Irmã Dorothy Stang, o Parque Socioambiental Chico Mendes, e o Parque Socioambiental do Jardim Amanda.

(Fonte: <https://pt.wikipedia.org/wiki/Hortol%C3%A2ndia#/media>)

Geografia/ História/ Ciências:

Ao longo dos anos, houve uma transformação na paisagem de nossa cidade. Anteriormente ela era mais rica em vegetação e natureza. Com a exploração da terra, a agricultura e, posteriormente, urbanização com a vinda de empresas e construções de bairros, ela transformou-se.

1) Faça uma ilustração da cidade de Hortolândia, como você imagina que foi no passado e como ela é atualmente:

Ilustração Cidade de Hortolândia	
Passado	Presente
Deixe em seu caderno um espaço para fazer os desenhos, pode ser como esse modelo.	



Converse com sua família sobre as mudanças que ocorreram e o prejuízo causado ao meio ambiente.

2) Livro de Geografia: Realizar a leitura da página 20 e responder as questões 1,2 e 3 da página 21: Modificação da paisagem (conversaremos sobre essa atividade no grupo)

Sexta-feira – 21/05

Leitura diária: Bandeira de Hortolândia

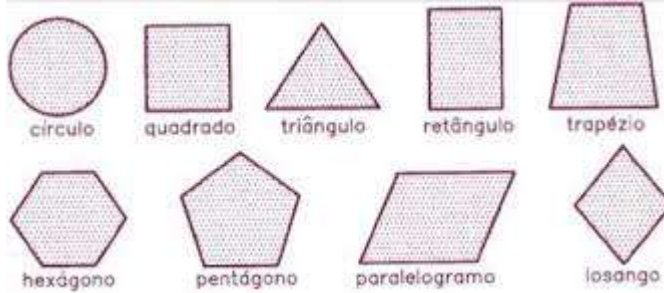
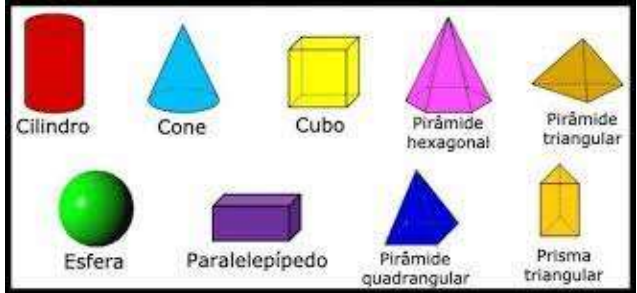


A **Bandeira de Hortolândia**, que ostenta o brasão municipal ao centro. É composta em três cores, fundo amarelo, suas listras em diagonal, em ambos os lados em verde e azul celeste.

O design da bandeira foi feito pela professora Terezinha França de Mendonça Duarte. A bandeira foi hasteada pela primeira vez, na data de comemoração oficial do novo município, 19 de Maio de 1993. O desenho é composto por três cores, amarelo, azul e verde. O amarelo cobre todo o fundo da bandeira, representando o território da cidade e a força do sol. No campo amarelo tem quatro faixas azuis, que representa as águas do Ribeirão Jacuba, local de origem do povoado. O azul simboliza também a verdade e a espiritualidade. A cor verde está entre as faixas azuis, representa os limites do horto e também simboliza os cidadãos hortolandenses.

(Fonte: https://pt.wikipedia.org/wiki/Bandeira_de_Hortol%C3%A2ndia)

Matemática:

<p>Formas planas possuem comprimento e largura como os exemplos abaixo:</p>	<p>Os sólidos geométricos são objetos tridimensionais: possuem largura, comprimento e altura.</p>
 <p>https://conhecimentocientifico.r7.com/figuras-planas/</p>	 <p>https://www.todamateria.com.br/solidos-geometricos/</p>

Como você observou, há na Bandeira de Hortolândia diversas figuras planas.

1) Agora você deverá reproduzir a bandeira de Hortolândia com formas planas e sólidos geométricos. Depois tire uma foto e envie para sua professora.



Exemplo:



Formas planas: círculo (brasão) e retângulo (faixas)

Sólidos geométricos: cilindro (lápiz) e paralelepípedo (caixa)

2) Escreva os nomes das figuras geométricas que você utilizou:

Formas planas:

Sólidos geométricos:

3) Livro de Matemática: Realizar a leitura da página 36 e responder as questões A e B: Sólidos geométricos e figuras planas (conversaremos sobre elas no grupo).

Educação física:

Hoje é dia de Educação Física.

Clique aqui: [Educação Física](#)

Segunda-feira – 24/05/21

Leitura diária: Bola de Gude

A maior bola do mundo
É de fogo e se chama sol,
A Bola mais conhecida
É a de jogar futebol.

Certa bola colorida
Jogar eu nunca pude,
É de vidro essa bandida
E chama-se bola de gude.

Referência: (Ricardo Azevedo, dezenove poemas desengonçados. São Paulo. Ed. Ática.)

Matemática

Corpos Redondos

Dentre os corpos redondos (sólidos geométricos que possuem uma superfície curva), os principais exemplos são: esfera, cilindro e cone.

Esfera	Cilindro	Cone



1) Observe as figuras, coloque a letra de cada uma no seu caderno e classifique de acordo com suas características.



Esfera:

Cilindro:

Cone:

Geografia

Já sabemos que **visão vertical** é quando o objeto é visto do alto, como se o observador estivesse em linha reta; **visão oblíqua** é quando observamos em linha diagonal.

1) Selecione um objeto de sua casa que seja um corpo redondo e desenhe na perspectiva de visão vertical e visão oblíqua.

Arte:

Vamos para a aula de arte? Boa aula!

Clique aqui: [ARTE](#).

Terça-feira – 25/05/21

Leitura diária: Cantiga popular – Se essa rua fosse minha

Se essa rua,
Se essa rua fosse minha
Eu mandava,
Eu mandava ladrilhar
Com pedrinhas,
Com pedrinhas de brilhante
Para o meu,
Para o meu amor passar

Nessa rua,
Nessa rua tem um bosque
Que se chama,
Que se chama solidão
Dentro dele,



Dentro dele mora um anjo
Que roubou,
Que roubou meu coração

Se eu roubei,
Se eu roubei teu coração
Tu roubaste,
Tu roubaste o meu também
Se eu roubei
Se eu roubei teu coração
É porque
É porque te quero bem.

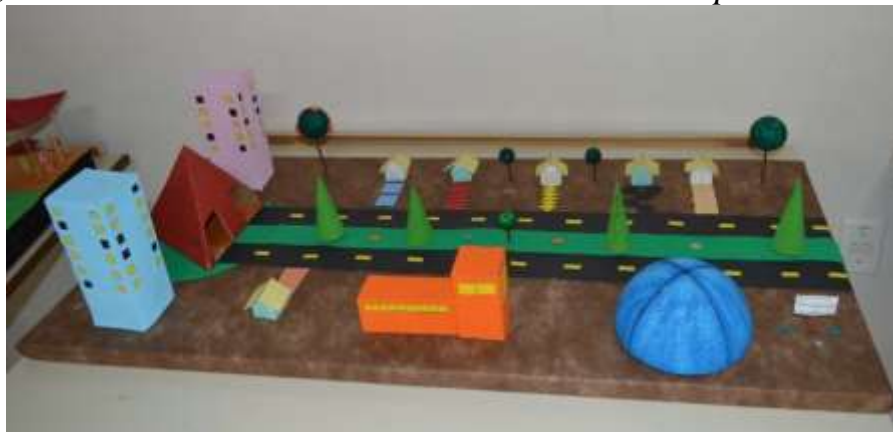
Composição: Mario Lago / Roberto Martins.

(Fonte: <https://www.lettras.mus.br/cantigas-populares/134098/>)

Matemática/Geografia:

Ana fez uma maquete da região onde mora, a foto foi tirada na perspectiva de uma visão oblíqua.

1) Escreva em seu caderno quais sólidos geométricos você observa na maquete que Ana fez. *(Se necessário, consulte a unidade 2 do livro de matemática Ápis do 3º ano)*



Fonte: <https://videira.ifc.edu.br/blog/2016/08/24/a-geometria-no-ensino-da-matematica-por-meio-de-maquetes/>

2) Na sala de Ana tem 12 alunos, a professora pediu que eles se dividissem em 3 grupos para realizar o trabalho. Quantos integrantes terá cada grupo?

Reproduza a tabela abaixo em seu caderno e distribua os integrantes do grupo para descobrir quantos integrantes terá cada grupo. As crianças são: Ana, Bryan, Bianca, Cauã, Daniel, Fabiana, Heitor, Heloísa, Monica, Otávio, Pedro e Vivian

Grupo 1	Grupo 2	Grupo 3



3) Os grupos têm a mesma quantidade de integrantes? Quantos?

4) Para realizar esse trabalho, o grupo foi observar os números das casas de uma determinada rua. O lado direito da rua só tinha números pares, do lado esquerdo, os ímpares. Ao anotar os números, não houve uma sequência correta. Anotaram assim: 210 – 300 – 325 – 287 – 312 – 256 – 296 – 222 – 248 – 267.

Ordene os números na ordem crescente: do menor para o maior.

Inglês:

Hora da aula de Inglês. Boa aula!

Colors and numbers (Cores e números) - pág 19

Clique aqui: [Língua Inglesa](#)

Quarta-feira – 26/05/21

Leitura diária: Dengue

De cor preta com manchinhas brancas, o *Aedes aegypti*, na maioria das vezes, pica sua vítima no início da manhã ou final da tarde, pois ele evita o período de sol forte. Ele tem, em seu ciclo de vida, as fases de ovo, larva, pupa e adulto, sendo que quando em condições adequadas, ele pode se desenvolver em até 48 horas. Os ovos do mosquito *Aedes aegypti* podem suportar longos períodos de seca, até que entrem em contato com a água, desenvolvendo-se com extrema rapidez. Esse é o fato que torna o combate a esse mosquito muito difícil.

Para que consigamos erradicar de vez essa doença, temos que acabar com seu agente transmissor, evitando que eles se reproduzam em locais com água limpa e parada. Para isso, devemos manter caixas d'água, tambores etc. bem fechados; não deixar acumular água em vasos de plantas, garrafas, potes, pneus etc.; jogar o lixo no latão de lixo fechado, pois se acumular água nesse lixo, ele se tornará um criadouro para o mosquito da dengue.

Trecho do texto: <https://educador.brasilecola.uol.com.br/estrategias-ensino/aprendendo-sobre-dengue-uma-forma-divertida.htm>.

Português e Ciências:

1) A partir da leitura do texto responda a questões:

A. Qual o horário em que o mosquito da Dengue prefere para picar sua vítima?

B. Qual a primeira e segunda fase do ciclo de vida do mosquito da Dengue?





C. Qual a terceira e quarta fase do ciclo de vida do inseto?

D. Em qual dessas fases o mosquito pode te picar?

E. Que atitude você tem em sua casa para evitar que o mosquito tenha seu criadouro?



2) Observe que as figuras abaixo estão fora de ordem. Reproduza essa tabela em seu caderno, desenhando as fases na ordem correta em que o mosquito da Dengue se desenvolve:

Pupa	Larva	Mosquito adulto	Ovo
			

Imagens: <https://brainly.com.br/tarefa/37816878> <https://www.douradosagora.com.br/noticias/ciencia-saude/combate-ao->

Leitura complementar: você pode ler a página 28 do livro de Ciências Buriti Mais.

Quinta-feira – 27/05/21

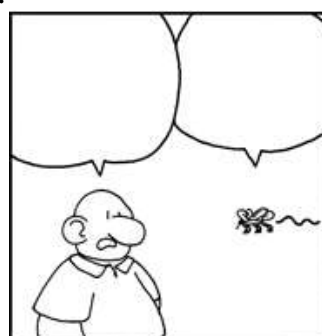
Leitura diária: Tirinha - Dengue



Fonte: <http://www.ivoiviauva.com.br/mosquito-da-dengue/>

Português:

- 1) Observe que os personagens da tirinha estão conversando. Que sinal de pontuação o personagem humano utiliza?
- 2) Qual a função do sinal de pontuação mencionado na questão 1?
- 3) Quais sinais de pontuação você conhece?
- 4) Crie 1 frase para cada balão da tirinha utilizando o ponto de exclamação (!) para expressar a surpresa e alegria dos personagens ou interrogação (?) indicando pergunta ou dúvida. (Não pode ser igual a tirinha).





Sexta-feira – 28/05/21

Leitura diária: Cidade: espaços públicos e privados

Quando pensamos em o que é uma cidade, vários pensamentos, imagens e reflexões aparecem em nossa mente! Sabemos que as cidades são compostas por ruas, bairros, casas, prédios, comércio, indústrias e por pessoas. A população de uma cidade pouco se pergunta, ou quase nunca, sobre os espaços que formam a cidade, os espaços públicos e os espaços privados. O que são eles? Você sabe responder?

Toda cidade está dividida entre os espaços públicos e os privados. Os espaços públicos são os lugares administrados pelo governo e pertencem à população, são exemplos de espaços públicos: as praças, as ruas, os parques, as avenidas, as praias que existem em cidades litorâneas, etc.

Os espaços privados pertencem a alguém, como pessoas ou empresas. São exemplos de espaços privados: casas, lojas comerciais, escolas particulares, shopping centers, etc. Geralmente, os espaços privados ou particulares são mantidos pelos proprietários, eles cuidam e fazem a manutenção para a sua preservação.

(Fonte texto: <https://escolakids.uol.com.br/historia/cidades-espacos-publicos-e-privados.htm>)



https://www.galaxcms.com.br/imgs_redactor

História:

1) Observe a planta do bairro acima e classifique os espaços abaixo em públicos e privados:

Casa da Ana:

Posto de saúde:

Escola:

Praça:

Casa da Simone:

2) Que espaços públicos de sua cidade você frequenta?

Educação física:

Hoje é dia de Educação Física.

Clique aqui: [Educação Física](#)